

ส่วนที่ ๒

ยุทธศาสตร์การพัฒนาศูนย์การปกครองส่วนท้องถิ่น

๑. ความสัมพันธ์ระหว่างแผนพัฒนาระดับมหภาค

๑.๑ แผนยุทธศาสตร์ชาติ ๒๐ ปี

๑.๑.๑ วิสัยทัศน์ : ประเทศมีความมั่นคง มั่งคั่ง ยั่งยืน เป็นประเทศพัฒนาแล้วด้วยการพัฒนาตามหลักปรัชญาเศรษฐกิจพอเพียง

๑.๑.๒ ประเด็นยุทธศาสตร์ชาติ ๒๐ ปี ประกอบด้วย ๖ ประเด็นยุทธศาสตร์ ดังนี้

ประเด็นยุทธศาสตร์ที่ ๑ ด้านความมั่นคง

- ๑) การรักษาความสงบภายในประเทศ
- ๒) การป้องกันและแก้ไขปัญหาที่มีผลกระทบต่อความมั่นคง
- ๓) การพัฒนาศักยภาพของประเทศให้พร้อมเผชิญภัยคุกคามที่กระทบต่อความมั่นคงของชาติ
- ๔) การบูรณาการความร่วมมือด้านความมั่นคงกับอาเซียนและนานาชาติ รวมถึงองค์กรภาครัฐ

และที่มีใช้ภาครัฐ

๕) การพัฒนากลไกการบริหารจัดการความมั่นคงแบบองค์รวม

ประเด็นยุทธศาสตร์ที่ ๒ ด้านการสร้างความสามารถในการแข่งขัน

- ๑) การเกษตรสร้างมูลค่า
- ๒) อุตสาหกรรมและบริการแห่งอนาคต
- ๓) สร้างความหลากหลายด้านการท่องเที่ยว
- ๔) โครงสร้างพื้นฐาน เชื่อมไทย เชื่อมโลก
- ๕) พัฒนาเศรษฐกิจบนพื้นฐานผู้ประกอบการยุคใหม่

ประเด็นยุทธศาสตร์ที่ ๓ ด้านการพัฒนาและเสริมสร้างศักยภาพทรัพยากรมนุษย์

- ๑) การปรับเปลี่ยนค่านิยมและวัฒนธรรม
- ๒) การพัฒนาศักยภาพคนตลอดช่วงชีวิต
- ๓) ปฏิรูปกระบวนการเรียนรู้ที่ตอบสนองต่อการเปลี่ยนแปลงในศตวรรษที่ ๒๑
- ๔) การตระหนักถึงพหุปัญญาของมนุษย์ที่หลากหลาย
- ๕) การเสริมสร้างให้คนไทยมีสุขภาวะที่ดี
- ๖) การสร้างสภาพแวดล้อมที่เอื้อต่อการพัฒนาและเสริมสร้างศักยภาพทรัพยากรมนุษย์
- ๗) การเสริมสร้างศักยภาพการกีฬาในการสร้างคุณค่าทางสังคมและพัฒนาประเทศ

ประเด็นยุทธศาสตร์ที่ ๔ ด้านการสร้างโอกาสและความเสมอภาคทางสังคม

- ๑) การลดความเหลื่อมล้ำ สร้างความเป็นธรรมในทุกมิติ
- ๒) การกระจายศูนย์กลางความเจริญทางเศรษฐกิจ สังคม และเทคโนโลยี
- ๓) การเสริมสร้างพลังทางสังคม

๔) การเพิ่มขีดความสามารถของชุมชนท้องถิ่นในการพัฒนา การพึ่งตนเองและการจัดการตนเอง

ประเด็นยุทธศาสตร์ที่ ๕ ด้านการสร้างการเติบโตบนคุณภาพชีวิตที่เป็นมิตรกับสิ่งแวดล้อม

- ๑) สร้างการเติบโตอย่างยั่งยืนบนสังคมเศรษฐกิจสีเขียว
- ๒) สร้างการเติบโตอย่างยั่งยืนบนสังคมเศรษฐกิจภาคทะเล
- ๓) สร้างการเติบโตอย่างยั่งยืนบนสังคมที่เป็นมิตรต่อสภาพภูมิอากาศ

๔) พัฒนาพื้นที่เมือง ชนบท เกษตรกรรมและอุตสาหกรรมเชิงนิเวศ มุ่งเน้นความเป็นเมืองที่เติบโตอย่างต่อเนื่อง

๕) พัฒนาความมั่นคงน้ำ พลังงาน และเกษตรที่เป็นมิตรต่อสิ่งแวดล้อม

๖) ยกย่องระบบนวัตกรรมเพื่อกำหนดอนาคตประเทศ

ประเด็นยุทธศาสตร์ที่ ๖ ด้านการปรับสมดุลและพัฒนาระบบการบริหารจัดการภาครัฐ

๑) ภาครัฐที่ยึดประชาชนเป็นศูนย์กลาง ตอบสนองความต้องการ และให้บริการอย่างสะดวกรวดเร็ว โปร่งใส

๒) ภาครัฐบริหารงานแบบบูรณาการโดยมียุทธศาสตร์ชาติเป็นเป้าหมายและเชื่อมโยงการพัฒนาในทุกระดับ ทุกประเด็น ทุกภารกิจ และทุกพื้นที่

๓) ภาครัฐมีขนาดเล็กกะทัดรัด เหมาะสมกับภารกิจ ส่งเสริมให้ประชาชนและทุกภาคส่วนมีส่วนร่วมในการพัฒนาประเทศ

๔) ภาครัฐมีความทันสมัย

๕) บุคลากรภาครัฐเป็นคนดีและเก่ง ยึดหลักคุณธรรม จริยธรรม มีจิตสำนึก มีความสามารถสูง มุ่งมั่น และเป็นมืออาชีพ

๖) ภาครัฐมีความโปร่งใส ปลอดการทุจริตและประพฤติมิชอบ

๗) กฎหมายมีความสอดคล้องเหมาะสมกับบริบทต่าง ๆ และมีเท่าที่จำเป็น

๘) กระบวนการยุติธรรมเคารพสิทธิมนุษยชนและปฏิบัติต่อประชาชนโดยเสมอภาค

๑.๒ แผนพัฒนาเศรษฐกิจและสังคมแห่งชาติ ฉบับที่ ๑๒

๑.๒.๑ หลักการสำคัญ

๑) ยึดหลักปรัชญาเศรษฐกิจพอเพียง

๒) ยึดคนเป็นศูนย์กลางการพัฒนา

๓) ยึดวิสัยทัศน์ภายใต้ยุทธศาสตร์ชาติ ๒๐ ปี

๔) ยึดเป้าหมายอนาคตประเทศไทยปี ๒๕๗๙

๕) ยึดหลักการนำไปสู่การปฏิบัติให้เกิดผลสัมฤทธิ์อย่างจริงจังใน ๕ ปี ที่ต่อยอดไปสู่ผลสัมฤทธิ์ที่เป็นเป้าหมายระยะยาว

๑.๒.๒ จุดเน้นและประเด็นการพัฒนาสำคัญ

๑) การพัฒนานวัตกรรมและการนำมาใช้เป็นปัจจัยขับเคลื่อนการพัฒนาในทุกมิติเพื่อยกระดับศักยภาพของประเทศในทุกด้าน

๒) การเตรียมความพร้อมของประเทศในด้านการพัฒนาวิทยาศาสตร์และเทคโนโลยีนวัตกรรม

๓) การเตรียมความพร้อมด้านกำลังคนและเสริมสร้างและการเสริมสร้างศักยภาพของประชากรในทุกช่วงวัย

๔) การสร้างความเป็นธรรมและลดความเหลื่อมล้ำ

๕) การปรับโครงสร้างการผลิต

๖) การปรับระบบการผลิตการเกษตรให้สอดคล้องกับพันธกรณีในด้านการเปลี่ยนแปลงสภาพภูมิอากาศและศักยภาพของพื้นที่

๗) การเพิ่มศักยภาพฐานการผลิตและบริการเดิมและการต่อยอดไปสู่ฐานการผลิตและบริการให้เข้มแข็งและมีประสิทธิภาพโดยใช้เทคโนโลยีที่เข้มแข็ง

๘) การเสริมสร้างความเข้มแข็งของเศรษฐกิจกระแสใหม่

๙) การสร้างขีดความสามารถในการแข่งขันของธุรกิจบริการและการท่องเที่ยวที่มีศักยภาพให้เติบโตและสนับสนุนการผลิต เน้นการปรับปรุงกฎหมายที่เกี่ยวข้อง

๑๐) การสร้างความเชื่อมโยงระหว่างการผลิต

๑๑) การสร้างความมั่นคงของฐานทรัพยากรธรรมชาติและยกระดับคุณภาพสิ่งแวดล้อม

๑๒) การฟื้นฟูพื้นฐานด้านความมั่นคงที่เป็นปัจจัยสำคัญต่อการพัฒนาทางด้านเศรษฐกิจและสังคมของประเทศ

๑๓) การบริหารจัดการในภาครัฐ การป้องกันการทุจริตประทุมิชอบ และการสร้างธรรมาภิบาลในสังคมไทย

๑๔) การพัฒนาโครงสร้างพื้นฐานและระบบโลจิสติกส์ของประเทศเพื่อขยายขีดความสามารถและพัฒนาคุณภาพการให้บริการ เพื่อรองรับการขยายตัวของเมืองและพื้นที่เศรษฐกิจหลักและส่งเสริมการพัฒนาคุณภาพชีวิตของทุกกลุ่มในสังคม

๑๕) การพัฒนาภาค เมือง และพื้นที่เศรษฐกิจ

๑๖) การสร้างความร่วมมือระหว่างประเทศให้เข้มแข็งและส่งผลต่อการพัฒนาอย่างเต็มที่

๑๗) การส่งเสริมการลงทุนไทยในต่างประเทศ

๑๘) การปรับปรุงภาคการเงินของไทยให้มีประสิทธิภาพมากขึ้นและสามารถแข่งขันได้

๑๙) การปฏิรูปด้านการคลังและงบประมาณ

๒๐) การสร้างความยั่งยืนทางการคลังของระบบการคุ้มครองทางสังคม

๑.๒.๓ ประเด็นยุทธศาสตร์ จำนวน ๑๐ ยุทธศาสตร์ ประกอบด้วย ๖ ยุทธศาสตร์ชาติและ ๔ ยุทธศาสตร์ที่มุ่งเน้นการพัฒนาพื้นฐานเชิงยุทธศาสตร์และกลไกสนับสนุนการดำเนินยุทธศาสตร์ชาติ ดังนี้

ประเด็นยุทธศาสตร์ที่ ๑ การเสริมสร้างและพัฒนาศักยภาพทุนมนุษย์

ประเด็นยุทธศาสตร์ที่ ๒ การสร้างความเป็นธรรมและลดความเหลื่อมล้ำในสังคม

ประเด็นยุทธศาสตร์ที่ ๓ การสร้างความเข้มแข็งทางเศรษฐกิจและแข่งขันได้อย่างยั่งยืน

ประเด็นยุทธศาสตร์ที่ ๔ การเติบโตที่เป็นมิตรกับสิ่งแวดล้อมเพื่อการพัฒนาที่ยั่งยืน

ประเด็นยุทธศาสตร์ที่ ๕ การเสริมสร้างความมั่นคงแห่งชาติเพื่อการพัฒนาประเทศสู่ความมั่งคั่ง และยั่งยืน

ประเด็นยุทธศาสตร์ที่ ๖ การบริหารจัดการในภาครัฐ การป้องกันการทุจริตประทุมิชอบ และธรรมาภิบาลในสังคมไทย

ประเด็นยุทธศาสตร์ที่ ๗ การพัฒนาโครงสร้างพื้นฐานและระบบโลจิสติกส์

ประเด็นยุทธศาสตร์ที่ ๘ พัฒนาวิทยาศาสตร์ เทคโนโลยี วิจัย และนวัตกรรม

ประเด็นยุทธศาสตร์ที่ ๙ พัฒนาภาค เมือง และพื้นที่เศรษฐกิจ

ประเด็นยุทธศาสตร์ที่ ๑๐ ความร่วมมือระหว่างประเทศเพื่อการพัฒนา

๑.๓ แผนพัฒนาภาค/แผนพัฒนากลุ่มจังหวัด/แผนพัฒนาจังหวัด

๑.๓.๑ ยุทธศาสตร์การพัฒนาภาคใต้

๑) การเสริมสร้างความเข้มแข็งภาคการผลิตหลักให้เจริญเติบโตได้อย่างต่อเนื่องและยั่งยืน โดยพัฒนาการเกษตรและอุตสาหกรรมแปรรูป พัฒนาประสิทธิภาพและผลิตภาพการผลิตสินค้าอาหาร พัฒนาการท่องเที่ยว

๒) ขยายฐานเศรษฐกิจเพื่อเพิ่มความหลากหลายของแหล่งสร้างรายได้และการจ้างงานให้แก่ภาค โดยพัฒนาความร่วมมือกับประเทศเพื่อนบ้านภายใต้กรอบโครงการ JDS และกรอบโครงการ IMT-GT พัฒนารองรับการขยายการลงทุนอุตสาหกรรมที่มีศักยภาพของประเทศและพัฒนาการคมนาคมขนส่งทางทะเล

๓) พัฒนาคนและสังคมให้มีคุณภาพและมีภูมิคุ้มกันที่ดีเพื่อเสริมสมรรถนะการพัฒนา โดยการพัฒนาความรู้ คุณธรรมและสุขภาวะ การสร้างความมั่นคงในการดำรงชีวิตของคนจน คนด้อยโอกาสให้สามารถพึ่งตนเองได้ การพัฒนาศักยภาพคนเพื่อเพิ่มผลิตภาพการผลิตและเพิ่มโอกาสด้านอาชีพและรายได้และการอำนวยความสะดวกและเป็นธรรมและสร้างภูมิคุ้มกันแก่คนกลุ่มเสี่ยงเพื่อแก้ปัญหาความไม่สงบในจังหวัดชายแดนภาคใต้

๔) เสริมสร้างความเข้มแข็งทางเศรษฐกิจและสังคมระดับชุมชน โดยสร้างกระบวนการเรียนรู้ เพื่อสร้างความเข้มแข็งของชุมชนสู่การพึ่งตนเอง พัฒนาเศรษฐกิจชุมชนโดยการเพิ่มโอกาสการมีรายได้จากทรัพยากรในท้องถิ่น และส่งเสริมการใช้กระบวนการชุมชนเข้มแข็งเพื่อสร้างสันติสุขโดยเฉพาะการใช้กระบวนการชุมชนเข้มแข็งแก้ไขปัญหาเสพติด

๕) ฟื้นฟูและบริหารจัดการทรัพยากรธรรมชาติและสิ่งแวดล้อมเพื่อรักษาสมดุลเชิงนิเวศอย่างยั่งยืน โดยฟื้นฟูและอนุรักษ์ทรัพยากรธรรมชาติเพื่อรักษาความสมดุลเชิงนิเวศน์ สร้างความอุดมสมบูรณ์ทรัพยากรธรรมชาติให้เป็นฐานการผลิตอย่างยั่งยืน และควบคุมคุณภาพสิ่งแวดล้อมเพื่อลดผลกระทบด้านคุณภาพชีวิต

๑.๓.๒ แผนพัฒนากลุ่มจังหวัดภาคใต้ฝั่งอ่าวไทย

๑) **วิสัยทัศน์** : เมืองศูนย์กลางการเกษตรและพืชเศรษฐกิจของประเทศ ที่เติบโตอย่างมั่นคงบนพื้นฐานของชุมชนเข้มแข็งและเมืองท่องเที่ยวระดับนานาชาติที่ยั่งยืน

๒) พันธกิจ

๒.๑) สร้างและพัฒนาระบบบริหารจัดการการเกษตร สัตว์น้ำและพืชเศรษฐกิจ (ยางพารา/ปาล์ม น้ำมัน) ของกลุ่มจังหวัดให้มีคุณภาพแบบครบวงจร

๒.๒) พัฒนาระบบการท่องเที่ยวให้เกิดมูลค่าเพิ่มอย่างยั่งยืน โดยการผสมเชื่อมโยงกับกลุ่มอันดามันและเอกลักษณ์ที่โดดเด่นระดับโลก

๒.๓) ส่งเสริมการมีส่วนร่วมจากทุกภาคส่วนในการร่วมสร้างกลุ่มจังหวัดสู่เมืองสีเขียวที่มีระบบชุมชนเข้มแข็งบนฐานปรัชญาเศรษฐกิจพอเพียง

๒.๔) เสริมสร้างศักยภาพกลุ่มจังหวัดให้เป็นศูนย์กลางการคมนาคมและการขนส่งสินค้ารองรับการพัฒนาของกลุ่มจังหวัด

๓) เป้าประสงค์รวม

๓.๑) สร้างความมั่นคง มั่งคั่งแก่เกษตรกรและผู้ประกอบการและระบบเศรษฐกิจของกลุ่มจังหวัดด้วยระบบบริหารจัดการการเกษตรและพืชเศรษฐกิจ (ยางพารา/ปาล์ม น้ำมัน) ที่มีประสิทธิภาพ

๓.๒) ยกกระดับกลุ่มจังหวัดภาคใต้ฝั่งอ่าวไทยให้เป็นแหล่งผลิต แหล่งการค้า แหล่งเรียนรู้ การพัฒนายางพาราและปาล์มน้ำมันของประเทศ

๓.๓) พัฒนาการท่องเที่ยวของกลุ่มจังหวัดสู่การท่องเที่ยวนานาชาติที่ยั่งยืน

๓.๔) สร้างและพัฒนากลุ่มจังหวัดให้เป็นพื้นที่สีเขียวที่ยั่งยืน (Green Area)

๓.๕) จัดระบบโครงสร้างพื้นฐานทางการคมนาคมและสาธารณูปโภคให้มีศักยภาพในการรองรับการพัฒนาของกลุ่มจังหวัดในทุกๆ ด้าน

๔) ประเด็นยุทธศาสตร์ จำนวน ๕ ประเด็น ดังนี้

ประเด็นยุทธศาสตร์ที่ ๑ การผลิต แปรรูปและการบริหารจัดการพืชเศรษฐกิจยางพาราและปาล์มน้ำมันที่มีคุณภาพแบบองค์รวม

เป้าประสงค์ : เป็นศูนย์กลางการเกษตรพืชเศรษฐกิจยางพาราและปาล์มน้ำมันของประเทศที่มีศักยภาพทางการผลิต การพัฒนา เพื่อการแข่งขันทางเศรษฐกิจระดับโลก

กลยุทธ์

- ๑) พัฒนาการเกษตรให้มีศักยภาพด้านการผลิต การแปรรูปและการตลาด
- ๒) พัฒนาระบบการเกษตรของกลุ่มจังหวัดให้เติบโตอย่างมั่นคงสมดุลงบนฐานทรัพยากรธรรมชาติและการรักษาสิ่งแวดล้อม
- ๓) เสริมความรู้เติมศักยภาพทางการบริหารจัดการ การผลิตแก่เกษตรกรผู้ประกอบการ ยางพาราและปาล์มน้ำมัน เน้นการลดต้นทุนด้วยภูมิปัญญาและมาตรฐานสากล
- ๔) การพัฒนาด้านการตลาดภายในประเทศและเพิ่มขีดความสามารถเพื่อการส่งออก
- ๕) ส่งเสริมการรวมกลุ่มของเกษตรกรเป็นชุมชนการเกษตรที่เข้มแข็ง มีพลังทางการผลิตทางการค้า

ประเด็นยุทธศาสตร์ที่ ๒ การท่องเที่ยววนาชาติที่ยั่งยืน

เป้าประสงค์ : เป็นเมืองท่องเที่ยวที่หลากหลาย เติบโตบนฐานการอนุรักษ์ เป็นแหล่งท่องเที่ยวระดับนานาชาติ

กลยุทธ์

- ๑) ส่งเสริมการพัฒนาระบบการประชาสัมพันธ์ การตลาด
- ๒) การจัดการแหล่งท่องเที่ยวของจังหวัดในกลุ่มจังหวัดให้เป็นแหล่งท่องเที่ยวที่เป็นอัตลักษณ์ระดับประเทศ ระดับภูมิภาคและระดับโลก
- ๓) ระบบจัดเส้นทางการท่องเที่ยว เสริมระบบโครงสร้างพื้นฐานเชื่อมโยงการท่องเที่ยวกับพื้นที่ตอนบนและฝั่งอันดามัน
- ๔) การจัดระบบการบริการนักท่องเที่ยวที่มีคุณภาพ เน้นการดูแลทั่วถึง สร้างการท่องเที่ยวแบบอ่อนใจปลอดภัย ประทับใจ และมาเที่ยวซ้ำ
- ๕) พัฒนาบุคลากรให้มีศักยภาพ/คุณภาพและเพียงพอต่อการรองรับการพัฒนาทางด้านการท่องเที่ยว การโรงแรมและการบริการของกลุ่มจังหวัด

ประเด็นยุทธศาสตร์ที่ ๓ พัฒนาการเกษตรที่มีศักยภาพในพื้นที่ที่มีความเข้มแข็ง (ข้าว, ไม้ผล, ปศุสัตว์, ประมง)

เป้าประสงค์ : เพิ่มปริมาณและคุณภาพผลผลิตให้เพียงพอต่อการบริโภคและการส่งออก

กลยุทธ์

- ๑) พัฒนาบุคลากรให้มีศักยภาพ/คุณภาพและเพียงพอต่อการรองรับการพัฒนาทางด้านการเกษตร ประมงและปศุสัตว์ของกลุ่มจังหวัด
- ๒) เสริมความรู้ เติมศักยภาพทางการบริหารจัดการการผลิตแก่เกษตรกร ผู้ประกอบการเกษตร เน้นการลดต้นทุนด้วยภูมิปัญญาและมาตรฐานสากล
- ๓) สร้างช่องทางการตลาดและศูนย์กลางการผลิต แปรรูปการค้า การส่งออกไม้ผล ผลผลิตสัตว์น้ำ ปศุสัตว์ มาตรฐานการค้าระดับสากล
- ๔) ส่งเสริมการรวมกลุ่มของเกษตรกรเป็นชุมชนการเกษตรที่เข้มแข็ง มีพลังทางการผลิตทางการค้า

ประเด็นยุทธศาสตร์ที่ ๔ การพัฒนาสู่เมืองสีเขียว ชุมชนเข้มแข็ง มั่นคง มั่งคั่ง อย่างยั่งยืน

เป้าประสงค์ : ประชาชนมีคุณภาพชีวิตที่ดี ระบบการจัดการชุมชนมีความเข้มแข็งบนฐานปรัชญาความพอเพียง

กลยุทธ์

- ๑) ส่งเสริมการมีส่วนร่วมจากทุกภาคส่วนร่วมสร้างแกนนำการเปลี่ยนแปลงในชุมชนเพื่อการจัดการทรัพยากรธรรมชาติในชุมชน
- ๒) สร้างชุมชนต้นแบบระบบบริหารจัดการชุมชนเข้มแข็ง ชุมชนน่าอยู่ด้วยหลักการของปรัชญาแห่งปรัชญาเศรษฐกิจพอเพียง ผ่านการสร้างแหล่งเรียนรู้การพัฒนา
- ๓) ส่งเสริมการธำรงรักษาไว้ซึ่งวัฒนธรรมขนบธรรมเนียมประเพณีและภูมิปัญญาของชุมชนให้อยู่คู่กับกลุ่มจังหวัด
- ๔) ยกกระดับการเรียนรู้ในชุมชน เสริมสร้างองค์ความรู้ ขยายฐานการศึกษา การเรียนรู้สู่การเป็นการกลุ่มจังหวัดอุดมปัญญา
- ๕) สร้างผู้นำชุมชนที่มีคุณธรรมและศักยภาพในการนำชุมชนด้วยหลักธรรมาภิบาลสู่ชุมชนวิถีประชาธิปไตยเข้มแข็ง

ประเด็นยุทธศาสตร์ที่ ๕ การพัฒนาโครงสร้างพื้นฐานทางการคมนาคมและโลจิสติกส์

เป้าประสงค์ : โครงการคมนาคมและโลจิสติกส์ของกลุ่มจังหวัด เอื้อต่อการท่องเที่ยวและการเกษตร

กลยุทธ์

- ๑) พัฒนาปรับปรุงการคมนาคม การขนส่งทางน้ำ ทางบก ทางอากาศ ทางราง ให้มีการเชื่อมต่ออย่างเป็นระบบ ประสานกับการพัฒนาของประเทศ
- ๒) ส่งเสริมท้องถิ่นร่วมเชื่อมโยงต่อระบบการคมนาคมและการโลจิสติกส์สู่ชุมชน
- ๓) วางระบบโครงสร้างพื้นฐานการคมนาคมโลจิสติกส์
- ๔) พัฒนาบุคลากรให้มีศักยภาพ/คุณภาพและเพียงพอต่อการรองรับการพัฒนาทางโลจิสติกส์

๑.๓.๓ แผนพัฒนากลุ่มจังหวัดภาคใต้ชายแดน

- ๑) วิสัยทัศน์ : ประตูก้าชายแดน การท่องเที่ยว สู่อาเซียน
- ๒) เป้าประสงค์รวม : ผลิตภัณฑ์มวลรวมของกลุ่มจังหวัดภาคใต้ชายแดน (GDP) มีมูลค่าเพิ่มขึ้น
- ๓) ตัวชี้วัดและค่าเป้าหมายรวม : อัตราการขยายตัวมูลค่าผลิตภัณฑ์กลุ่มจังหวัดเพิ่มขึ้นร้อยละ ๑๐
- ๔) ประเด็นยุทธศาสตร์ จำนวน ๕ ประเด็น ดังนี้

ประเด็นยุทธศาสตร์ที่ ๑ พัฒนาการเพิ่มประสิทธิภาพการผลิตและกระบวนการสร้างมูลค่าเพิ่มสินค้าทางการเกษตรและการตลาดอย่างเป็นระบบครบวงจร

เป้าประสงค์ : ผลผลิตทางการเกษตรและผลิตภัณฑ์มีมูลค่าเพิ่มขึ้น

ตัวชี้วัด/เป้าหมาย

- ๑) ผลผลิตทางการเกษตรเพิ่มขึ้น ๑๐ กิโลกรัม/ไร่
- ๒) ปริมาณการแปรรูปทางการเกษตรเป็นผลิตภัณฑ์ขั้นต้นของสถาบันเกษตรกรเพิ่มขึ้นร้อยละ

กลยุทธ์

๑) ส่งเสริมผลิตต้นตอพื้นเมือง แปลงจำหน่ายพันธุ์มาตรฐาน การบริหารจัดการและเพิ่มความรู้อะเภชตรกรหรือผู้ประกอบการเพื่อเพิ่มผลผลิต

๒) เพิ่มประสิทธิภาพและพัฒนาศักยภาพสถาบันเกษตรกร กลุ่มเครือข่ายผู้ประกอบการทุกระดับของยางและผลิตภัณฑ์ยางให้มีขีดความสามารถในการแข่งขัน

๓) ส่งเสริมและพัฒนาการปรับเปลี่ยนกระบวนการผลิต การแปรรูปยาง/ไม้ยางพาราและผลิตภัณฑ์ยางให้ได้มาตรฐานและส่งเสริมช่องทางการตลาด

๔) ส่งเสริมการวิจัยและพัฒนานวัตกรรม เทคโนโลยีและเผยแพร่องค์ความรู้ในการเพิ่มมูลค่ายางและผลิตภัณฑ์ยาง

๖) พัฒนาและปรับปรุงโครงสร้างพื้นฐาน แหล่งทรัพยากร เพื่อสนับสนุนการเพิ่มมูลค่ายางและผลิตภัณฑ์ยางและจัดตั้งเมืองยาง (Rubber City)

ประเด็นยุทธศาสตร์ที่ ๒ ส่งเสริมและพัฒนาการท่องเที่ยวเชิงธรรมชาติและวัฒนธรรม

เป้าประสงค์ : รายได้จากการท่องเที่ยวของกลุ่มจังหวัดเพิ่มขึ้น

ตัวชี้วัด/เป้าหมาย

๑) รายได้การท่องเที่ยวร้อยละ ๑๐

๒) จำนวนแหล่งท่องเที่ยวที่ได้รับจากการพัฒนาให้เป็นภูมิอัตลักษณ์ของกลุ่มจังหวัดเพิ่มขึ้น

๔๐ แหล่ง

กลยุทธ์

๑) พัฒนาการบริหารจัดการการท่องเที่ยวอย่างเป็นระบบและเป็นมิตรกับสิ่งแวดล้อม

๒) พัฒนาระบบตลาดและประชาสัมพันธ์สร้างแรงจูงใจให้เกิดการท่องเที่ยวในพื้นที่

๓) พัฒนาแหล่งท่องเที่ยว สินค้าและบริการให้เป็นภูมิอัตลักษณ์ของกลุ่มจังหวัด

๔) พัฒนาและส่งเสริมการท่องเที่ยวชายแดนเชิงวัฒนธรรม

ประเด็นยุทธศาสตร์ที่ ๓ ส่งเสริมและพัฒนาการลงทุนและระบบโลจิสติกส์รองรับประชาคม**อาเซียน**

เป้าประสงค์

๑) โครงการสร้างพื้นฐานทางเศรษฐกิจ ระบบโลจิสติกส์ได้รับการปรับปรุงและพัฒนาอย่างเป็นระบบ

๒) ทรัพยากรมนุษย์ได้รับการพัฒนาและเพิ่มขีดความสามารถในการแข่งขันเพื่อเข้าสู่ประชาคมเศรษฐกิจอาเซียน

ตัวชี้วัด/เป้าหมาย

๑) อัตราการขยายตัวมูลค่าการค้าผ่านด่านศุลกากรชายแดนเพิ่มขึ้นร้อยละ ๔๐

๒) สามารถลดอัตราการว่างงานของผู้ไม่มีงานทำร้อยละ ๕๐ คนว่างงาน ๓๐,๔๘๐ คน

กลยุทธ์

๑) ปรับปรุงและพัฒนาโครงข่ายคมนาคม ระบบโลจิสติกส์ ระบบป้องกันและบรรเทาอุทกภัยให้มีประสิทธิภาพสูงสุด

๒) พัฒนาชายแดน/เมืองชายแดน/เขตเศรษฐกิจให้สามารถรองรับเขตพัฒนาเศรษฐกิจพิเศษและการค้าชายแดน

๓) พื้นฟูทรัพยากรธรรมชาติและสิ่งแวดล้อมที่เสื่อมโทรมให้มีประสิทธิภาพ สามารถลดปัญหามลพิษในพื้นที่อย่างยั่งยืน

- ๔) พัฒนาและเพิ่มศักยภาพทรัพยากรมนุษย์เพื่อรองรับประชาคมอาเซียน
- ๕) ส่งเสริมอุตสาหกรรมสนับสนุน (Supporting Industry) และอุตสาหกรรมต่อเนื่อง (Linkage Industry) ให้มีความเข้มแข็ง

ประเด็นยุทธศาสตร์ที่ ๔ พัฒนาลินค้าและบริการให้มีมูลค่าเพิ่มและสอดคล้องกับความต้องการของตลาด

เป้าประสงค์ : พัฒนาลินค้าและบริการฮาลาลให้ได้มาตรฐานของอาเซียน
ตัวชี้วัด/เป้าหมาย : ลินค้าและบริการที่ผ่านการรับรองมาตรฐานฮาลาลเพิ่มขึ้น

กลยุทธ์

- ๑) พัฒนาโครงสร้างพื้นฐานเพื่อรองรับและสนับสนุนการขยายตัวของธุรกิจฮาลาลอย่างเป็นระบบ
- ๒) ส่งเสริมพัฒนาเชื่อมโยงเพื่อยกระดับและปรับปรุงทั้งเชิงปริมาณและคุณภาพของวัตถุดิบเพื่อรองรับการขยายตัวด้านฮาลาล
- ๓) ส่งเสริมพัฒนาลินค้าและบริการเชื่อมโยงเพื่อยกระดับและปรับปรุงทั้งเชิงปริมาณและคุณภาพของวัตถุดิบเพื่อสร้างมูลค่าเพิ่ม
- ๔) ส่งเสริมและสร้างความเข้มแข็งขององค์กรและผู้ประกอบการในการขับเคลื่อนยุทธศาสตร์ฮาลาล
- ๕) เพิ่มช่องทางการจำหน่ายและการกระจายสินค้าฮาลาลสู่ตลาดทั้งในและต่างประเทศ

๑.๓.๔ แผนพัฒนาจังหวัดปัตตานี

๑) วิสัยทัศน์ : เมืองเกษตรอุตสาหกรรมและผลิตภัณฑ์ฮาลาลคุณภาพของประเทศ เป็นสังคมพหุวัฒนธรรมที่สันติสุข

๒) เป้าประสงค์รวมและตัวชี้วัด

เป้าประสงค์ที่ ๑ เศรษฐกิจจังหวัดปัตตานีเติบโตอย่างต่อเนื่อง มีความมั่นคง มั่งคั่ง เป็นเมืองแห่งการค้าของชายแดนใต้

ตัวชี้วัดที่ ๑ ร้อยละที่เพิ่มขึ้นของผลิตภัณฑ์มวลรวมจังหวัด

ตัวชี้วัดที่ ๒ รายได้ต่อหัวของประชากรเฉลี่ยต่อหัวต่อปี

เป้าประสงค์ที่ ๒ ปัตตานีมีความสันติสุขเพิ่มขึ้น ประชาชนมีคุณภาพชีวิตและมีความมั่นคงมากขึ้นอย่างต่อเนื่อง

ตัวชี้วัดที่ ๑ ร้อยละของเหตุการณ์ความไม่สงบที่ลดลง

ตัวชี้วัดที่ ๒ ร้อยละของประชากรที่อยู่ใต้เส้นความยากจนลดลง

๓) ประเด็นยุทธศาสตร์ จำนวน ๓ ประเด็น

ประเด็นยุทธศาสตร์ที่ ๑ การสร้างเสริมเศรษฐกิจที่เข้มแข็งจากฐานเกษตรอุตสาหกรรม ผลผลิตฮาลาล การค้า การบริการและการท่องเที่ยว (น้ำหนักร้อยละ ๔๐)

เป้าประสงค์

- ๑) ผลผลิตทางการเกษตรเพิ่มขึ้นทั้งปริมาณและคุณภาพมีศักยภาพทางการตลาด
- ๒) ผลิตภัณฑ์ฮาลาลมคุณภาพ มีคุณค่าและมีมูลค่าเพิ่มขึ้นอย่างต่อเนื่อง
- ๓) ปัตตานีเป็นเมืองที่น่าลงทุน การค้า การบริการ เติบโตอย่างต่อเนื่อง
- ๔) เกษตรอุตสาหกรรม การค้า การบริการ เติบโตอย่างต่อเนื่อง

ตัวชี้วัด

๑) ร้อยละที่เพิ่มขึ้นของปริมาณผลิตผลทางการเกษตร
 ๒) ร้อยละที่เพิ่มขึ้นของจำนวนแปลง/ฟาร์มที่ได้รับการรับรองมาตรฐานการผลิตที่ดีและเหมาะสม

๓) ร้อยละที่เพิ่มขึ้นของมูลค่าการจำหน่ายผลิตภัณฑ์ฮาลาล
 ๔) จำนวนผลิตภัณฑ์อาหารฮาลาลที่ได้รับการพัฒนาเพื่อเพิ่มมูลค่าสู่การค้า
 ๕) อัตราการขยายตัวของรายได้เพิ่มขึ้นจากการค้า การบริการและการท่องเที่ยว
 ๖) ร้อยละที่เพิ่มขึ้นของการสร้างงานอาชีพแก่ประชาชนจากเกษตรอุตสาหกรรมในระบบประกันสังคม (อุตสาหกรรมพืช พลังงาน อุตสาหกรรมปศุสัตว์ อุตสาหกรรมยางพารา)

กลยุทธ์

๑) ส่งเสริมการใช้เทคโนโลยี นวัตกรรมและองค์ความรู้ในระบบการผลิตทางการเกษตรให้สอดคล้องกับภูมิสังคมและการแข่งขันได้ (ต้นทาง)

๒) ส่งเสริมการผลิตพืชและสัตว์เศรษฐกิจ อาหารเพื่อสุขภาพและผลผลิตทางการเกษตรทางเลือกใหม่ป้อนสู่เกษตรอุตสาหกรรมที่สอดคล้องกับตลาดผู้บริโภคและการพัฒนาของรองรับประชาคมอาเซียนและการแข่งขันในประชาคมโลก (ต้นทาง)

๓) พัฒนาและสร้างความเข้มแข็งแก่เกษตรกร สถาบันเกษตรกรและวิสาหกิจชุมชน ด้วยกลไกสหกรณ์ การรวมกลุ่ม การจัดการแปลงใหญ่และการผลิตด้วยหลักปรัชญาเศรษฐกิจพอเพียงให้สามารถพึ่งตนเองอย่างยั่งยืน (ต้นทาง)

๔) พัฒนาคุณภาพแรงงานของจังหวัด การพัฒนาระบบบริการแรงงาน สวัสดิภาพแรงงานรองรับการพัฒนาเกษตรอุตสาหกรรม เมืองการค้าและการบริการ และอุตสาหกรรมการท่องเที่ยว การเชื่อมโยงกลุ่มจังหวัดและนานาชาติ (ต้นทาง)

๕) สร้างผู้ประกอบการขนาดกลางและขนาดย่อม ผู้ประกอบการใหม่ วิสาหกิจชุมชนสู่เมืองเกษตรอุตสาหกรรมและเมืองแห่งการค้าการขายและบริการที่เข้มแข็ง เชื่อมโยงอาเซียนและนานาชาติ (ต้นทาง)

๖) สร้างภาพลักษณ์ สื่อสารและประชาสัมพันธ์เชิงรุกด้วยช่องทางที่หลากหลาย สร้างความเชื่อมั่นแก่นักลงทุน คู่ค้า และนักท่องเที่ยวด้วยมาตรการกลไกเชิงพื้นที่และแนวนโยบายของรัฐ (ต้นทาง)

๗) พัฒนาโครงสร้างพื้นฐานและพัฒนาระบบการบริการของรัฐรองรับการพัฒนาเมืองเกษตรอุตสาหกรรมก้าวหน้าและครบวงจร และอาหารฮาลาล ผลิตภัณฑ์ฮาลาล และอุตสาหกรรมฮาลาลสู่ระดับสากล (กลางทาง)

๘) เสริมสร้างมาตรฐานแหล่งท่องเที่ยวเพื่อการท่องเที่ยวเชิงนิเวศน์ป่าเขา นิเวศน์ทางทะเล การท่องเที่ยวทางศาสนา วัฒนธรรม รองรับการแข่งขันการท่องเที่ยวในกลุ่มจังหวัดและนานาชาติ (กลางทาง)

๙) สร้างแบรนด์พรีเมียมอัตตานิรักตลาดในประเทศและในกลุ่มประเทศอาเซียน และประเทศมุสลิมและตลาดใหม่ที่สามารถแข่งขันได้ (ปลายทาง)

๑๐) พัฒนาระบบการตลาดให้ได้มาตรฐาน การค้าการบริการและการลงทุน กระตุ้นเศรษฐกิจและสร้างตลาดดิจิทัล เพื่อเพิ่มโอกาสทางการตลาดและเชื่อมโยงการค้าสามเหลี่ยมเศรษฐกิจชายแดนใต้ กลุ่มจังหวัด ประเทศและนานาชาติ (ปลายทาง)

๑๑) เสริมสร้างความเข้มแข็งของตลาดท่องเที่ยว เปิดตลาดใหม่ รักษาตลาดเดิม เพิ่มตลาดมุสลิม รับการขยายตัวของนักท่องเที่ยวกลุ่มมุสลิมจากอาเซียนและนานาชาติ (ปลายทาง)

ประเด็นยุทธศาสตร์ที่ ๒ การพัฒนาสังคม ชุมชนที่น่าอยู่และทรัพยากรธรรมชาติอุดมสมบูรณ์
อย่างยั่งยืน (น้ำหนักร้อยละ ๓๐)

เป้าประสงค์

๑) ทรัพยากรธรรมชาติมีความอุดมสมบูรณ์เพิ่มขึ้น ปัญหาทางสิ่งแวดล้อมลดลง
๒) ชุมชนมีส่วนร่วมในการพัฒนาท้องถิ่นให้น่าอยู่ ภูมิปัญญาเกิดคุณค่า มูลค่าเพิ่ม และเป็นแหล่งสร้างงาน สร้างรายได้

๓) หมู่บ้านมีความเข้มแข็ง มีศักยภาพในการพึ่งตนเองมากขึ้น

๔) ประชาชนมีคุณภาพ มีองค์ความรู้ มีสุขภาพดี มีความมั่นคงในชีวิตมากขึ้น

ตัวชี้วัด

๑) ร้อยละของหมู่บ้าน ชุมชน ที่มีการบริหารจัดการและใช้ประโยชน์ด้านทรัพยากรธรรมชาติและสิ่งแวดล้อมอย่างชาญฉลาด

๒) ร้อยละที่เพิ่มขึ้นของพื้นที่ป่าไม้

๓) ร้อยละที่เพิ่มขึ้นของชุมชนที่สามารถบริหารจัดการภัยพิบัติที่เกิดขึ้นในพื้นที่ได้

๔) ร้อยละของระดับความเข้มแข็งของสถาบันครอบครัวที่ผ่านเกณฑ์มาตรฐาน

๕) ร้อยละของเด็กปฐมวัย ๔ ช่วงอายุ (๙,๑๘,๓๐,๔๒ เดือน) มีพัฒนาการสมวัย

๖) ระดับค่าคะแนนเฉลี่ยของผลสอบ ONET ชั้นมัธยมศึกษาปีที่ ๓

กลยุทธ์

๑) ส่งเสริมความเข้มแข็งของสถาบันครอบครัวเพื่อสร้างเกราะป้องกันภัยคุกคามและสร้างความเข้มแข็งให้กับครอบครัวโดยการมีส่วนร่วมทุกภาคส่วน (ต้นทาง)

๒) เสริมสร้างความเข้มแข็งทางคุณธรรม ศาสนา ประเพณี ศิลปะวัฒนธรรมและสร้างคุณค่ามูลค่าเพิ่มเพื่อการพัฒนาจังหวัดบนความเป็นพหุวัฒนธรรม (ต้นทาง)

๓) ปรับระบบการจัดการทรัพยากรธรรมชาติและการใช้ประโยชน์ที่ยั่งยืน โดยให้ชุมชนเป็นฐานในการพัฒนา อนุรักษ์ และจัดการให้เกิดประโยชน์ (กลางทาง)

๔) สร้างมาตรการรองรับปัญหาทางธรรมชาติและเปลี่ยนแปลงโลกร้อน ลดภัยคุกคามทางธรรมชาติต่อจังหวัดอย่างยั่งยืน (กลางทาง)

๕) สร้างเสริมสุขภาพประชาชน พัฒนาทั่วทุกชุมชน หมู่บ้านให้เป็นพื้นที่สุขภาวะดีแบบมีส่วนร่วม พร้อมยกระดับการบริการสุขภาพรองรับการพัฒนาเมือง และการเชื่อมโยงนานาชาติ (กลางทาง)

๖) เสริมสร้างศักยภาพชุมชนและโอกาสในการพัฒนาตนเองของประชาชนที่เท่าทันการเปลี่ยนแปลง รักษาอัตลักษณ์ที่ดั้งเดิมพร้อมเปิดสู่ประชาคมอาเซียน (กลางทาง)

๗) สร้างชุมชนเข้มแข็งโดยการมีส่วนร่วมของประชาชน พัฒนาระบบบริการแห่งรัฐ ยึดหลักเข้าใจ เข้าถึง และพัฒนา (กลางทาง)

๘) ยกกระดับคุณภาพการศึกษา พัฒนาคุณภาพคน พัฒนาเมือง ชุมชน สู่พื้นที่แห่งการเรียนรู้ที่ประชาชน ชุมชนมีศักยภาพในการพัฒนาตนเอง (กลางทาง)

๙) สร้างมาตรการเพื่อการพึ่งตนเองของประชาชน หมู่บ้าน ชุมชนที่ยั่งยืนด้วยหลักปรัชญาของเศรษฐกิจพอเพียงและระบบสวัสดิการชุมชนที่เข้มแข็ง (ปลายทาง)

๑๐) ส่งเสริมการสร้างงาน สร้างอาชีพ รายได้ จากทรัพยากรธรรมชาติ ภูมิปัญญาอย่างรู้คุณค่าและการรักษาให้ยั่งยืน (ปลายทาง)

ประเด็นยุทธศาสตร์ที่ ๓ การเสริมสร้างความมั่นคง พัฒนาโครงสร้างพื้นฐานและการเชื่อมโยง เมืองสู่นานาชาติ (น้ำหนักร้อยละ ๓๐)

เป้าประสงค์

๑) ประชาชนมีความปลอดภัย สามารถดำรงชีวิตอย่างมีความสุขและมีความเชื่อมั่นต่อรัฐ
๒) ระบบคมนาคมขนส่งและการโลจิสติกส์รองรับการพัฒนาจังหวัดและการมีคุณภาพชีวิตที่ดี
ของประชาชน

๓) ระบบบริหารและบริการของรัฐมีประสิทธิภาพสูง ทันสมัย จังหวัดปัตตานีเป็นเมือง
เทคโนโลยีสารสนเทศทันสมัย (Smart Province)

ตัวชี้วัด

๑) ร้อยละของหมู่บ้าน/ชุมชนเข้มแข็งและมีส่วนร่วมในการรักษาความปลอดภัย
๒) ร้อยละของจำนวนหมู่บ้านสีขาว (หมู่บ้านปลอดภัยเสพติด)
๓) อัตราการลดของคดีความมั่นคงจากความไม่สงบเรียบร้อย
๔) จำนวนส่วนราชการที่พัฒนาตามแผนงานปัตตานีทันสมัย (สร้างระบบฐานข้อมูลเพื่อการ
บริการประชาชน การพัฒนาเว็บไซต์ ๓ ภาษา (ไทย อังกฤษ บาหลี) การจัดบริการออนไลน์แก่ประชาชน
การเพิ่มจุด Wifi บริการประชาชนในพื้นที่บริการของส่วนราชการ)

กลยุทธ์

๑) เสริมสร้างศักยภาพหมู่บ้านในการจัดการตนเองให้มีความปลอดภัยและมีความสงบ
เรียบร้อย (ต้นทาง)

๒) เพิ่มประสิทธิภาพการป้องกันปราบปรามและเฝ้าระวังภัยคุกคามต่อประชาชนและความ
มั่นคงของจังหวัดด้วยการทำงานแบบบูรณาการผสมผสานความทันสมัยของเทคโนโลยีและคุณภาพบุคลากร (กลาง
ทาง)

๓) พัฒนาโครงสร้างพื้นฐาน ยกระดับคุณภาพชีวิตของประชาชนและพัฒนาการคมนาคมทั้ง
ทางบก ทางราง ทางน้ำ ทางอากาศให้มีความปลอดภัย มีมาตรฐานเชื่อมโยงจังหวัดกับกลุ่มจังหวัด ประเทศ
อาเซียนและนานาชาติ (กลางทาง)

๔) พัฒนาการขับเคลื่อนยุทธศาสตร์จังหวัดด้วยกลไกการทำงานเชิงบูรณาการรูปแบบประชารัฐ
เน้นภารกิจร่วม พื้นที่เป็นฐานประชาชนเป็นศูนย์กลาง (กลางทาง)

๕) ปรับสภาพแวดล้อมเมือง สร้างภูมิทัศน์ใหม่ให้มีความเป็นอารยสถาปัตยกรรม เป็นเมืองสะอาด
เป็นระเบียบพร้อมต้อนรับแขกบ้านแขกเมืองด้วยความประทับใจ (กลางทาง)

๖) ยกระดับการบริการประชาชนให้มีความทันสมัย เป็นสากล และรองรับการเติบโตของเมือง
สู่นานาชาติ (ปลายทาง)

๗) เตรียมพร้อมเมืองสู่สังคมดิจิทัล และพัฒนาสู่เมืองแห่งความทันสมัยด้วยเทคโนโลยี
(ปลายทาง)

๑.๔ ยุทธศาสตร์การพัฒนาขององค์กรปกครองส่วนท้องถิ่นในเขตจังหวัดปัตตานี

๑.๔.๑ **วิสัยทัศน์** : พัฒนาท้องถิ่นอย่างมีคุณภาพ สร้างสังคมสันติสุข ภายใต้เศรษฐกิจที่มั่นคงและยั่งยืน

๑.๔.๒ พันธกิจการพัฒนา

- ๑) พัฒนาด้านเศรษฐกิจและคุณภาพชีวิต
- ๒) พัฒนาโครงสร้างพื้นฐานและบริการสาธารณะ
- ๓) พัฒนาด้านทรัพยากรธรรมชาติและสิ่งแวดล้อม
- ๔) พัฒนาด้านสังคมและความมั่นคง

๑.๔.๓ เป้าประสงค์

- ๑) ประชาชนทุกระดับมีความเป็นอยู่และมีคุณภาพชีวิตที่ดี
- ๒) ประชาชนมีอาชีพและรายได้ในการดำรงชีวิตอย่างเพียงพอ
- ๓) สร้างเครือข่ายการคมนาคมเชื่อมโยงระหว่างกัน
- ๔) ประชาชนตระหนักในการใช้ทรัพยากรอย่างคุ้มค่าและรักษาสิ่งแวดล้อม
- ๕) ประชาชนมีความมั่นคงปลอดภัยในชีวิตและทรัพย์สิน

๑.๔.๔ ยุทธศาสตร์

ยุทธศาสตร์ที่ ๑ การพัฒนาด้านเศรษฐกิจและคุณภาพชีวิตที่ดี

กลยุทธ์ที่ ๑ ส่งเสริมสนับสนุนโครงการอันเนื่องมาจากพระราชดำริและการสร้างงาน สร้างอาชีพให้กับประชาชนในท้องถิ่นตามแนวทางปรัชญาเศรษฐกิจพอเพียง

กลยุทธ์ที่ ๒ ส่งเสริมและสนับสนุนอาชีพด้านการเกษตรและปศุสัตว์ ตามแนวทางการเกษตรทฤษฎีใหม่สู่นิคมอุตสาหกรรมอาหารฮาลาล

กลยุทธ์ที่ ๓ ส่งเสริมการตลาด การค้า การลงทุนและการจัดให้มีตลาดกลางจำหน่ายสินค้าท้องถิ่น

กลยุทธ์ที่ ๔ ส่งเสริมสนับสนุนผู้ประกอบการในการพัฒนาคุณภาพมาตรฐานการผลิตผลิตภัณฑ์และการตลาดของสินค้า OTOP

กลยุทธ์ที่ ๕ ส่งเสริมระบบเศรษฐกิจชุมชนควบคู่การพัฒนาองค์ความรู้ด้านการจัดการ

กลยุทธ์ที่ ๖ ส่งเสริมสนับสนุนภูมิปัญญาท้องถิ่นให้เป็นทรัพย์สินทางปัญญาสร้างมูลค่าทางเศรษฐกิจ

ยุทธศาสตร์ที่ ๒ การพัฒนาด้านโครงสร้างพื้นฐานและบริการสาธารณะ

กลยุทธ์ที่ ๑ ก่อสร้าง บุกเบิก ปรับปรุง รักษาทางคมนาคม สะพาน เขื่อน ระบบระบายน้ำ ระบบชลประทานขนาดเล็กและท่าเทียบเรือ

กลยุทธ์ที่ ๒ พัฒนาปรับปรุงระบบจราจรและการขนส่ง

กลยุทธ์ที่ ๓ จัดให้มีไฟฟ้าใช้อย่างทั่วถึง

กลยุทธ์ที่ ๔ ก่อสร้าง ปรับปรุงแหล่งน้ำอุปโภค บริโภคและระบบประปา

กลยุทธ์ที่ ๕ จัดทำผังเมืองและผังตำบล

ยุทธศาสตร์ที่ ๓ การพัฒนาด้านทรัพยากรธรรมชาติและสิ่งแวดล้อม

กลยุทธ์ที่ ๑ คุ้มครอง ดูแล และบำรุงรักษาทรัพยากรธรรมชาติและสิ่งแวดล้อมอย่างยั่งยืน

กลยุทธ์ที่ ๒ ส่งเสริมและสนับสนุนให้ประชาชนมีจิตสำนึกในการร่วมกันอนุรักษ์ทรัพยากรธรรมชาติ พลังงานที่เป็นมิตรต่อสิ่งแวดล้อม

กลยุทธ์ที่ ๓ ปรับปรุงภูมิทัศน์ในชุมชนและเมือง

กลยุทธ์ที่ ๔ จัดทำระบบกำจัดขยะและสิ่งปฏิกูลตลอดจนระบบบำบัดน้ำเสีย

กลยุทธ์ที่ ๕ ส่งเสริม สนับสนุน การพัฒนาระบบการจัดการและป้องกันภัยพิบัติ

ยุทธศาสตร์ที่ ๔ การพัฒนาด้านสังคมและความมั่นคง

กลยุทธ์ที่ ๑ ส่งเสริมสนับสนุนการศึกษาทั้งในระบบและนอกระบบทุกระดับ

กลยุทธ์ที่ ๒ ส่งเสริมและสนับสนุนให้ประชาชนมีส่วนร่วมในการจัดการศึกษา ศาสนาและวัฒนธรรมที่สอดคล้องตามความต้องการของประชาชน

กลยุทธ์ที่ ๓ ส่งเสริม สนับสนุนบทบาทสถานศึกษา ศาสนาสถานให้เป็นแหล่งเรียนรู้ในชุมชน

กลยุทธ์ที่ ๔ ส่งเสริมสนับสนุนการใช้สื่อนวัตกรรมเทคโนโลยีเพื่อการศึกษา

กลยุทธ์ที่ ๕ ส่งเสริม ทำนุบำรุงศาสนา ศาสนาสถาน ศาสนพิธีต่างๆ ศิลปะ จารีตประเพณี วัฒนธรรม ภูมิปัญญาท้องถิ่น

กลยุทธ์ที่ ๖ ส่งเสริม สนับสนุน การกีฬา การท่องเที่ยว สันทนาการ

กลยุทธ์ที่ ๗ ส่งเสริมและสนับสนุนให้เกิดความเข้มแข็งของชุมชนและสถาบันครอบครัว

กลยุทธ์ที่ ๘ ส่งเสริมและสนับสนุนการพัฒนาศักยภาพคน ครอบครัวและสังคมให้คนดีมีคุณธรรม

๒. ยุทธศาสตร์ขององค์การบริหารส่วนตำบลบ้านน้ำบ่อ

๒.๑ วิสัยทัศน์

“การคมนาคมสะดวก เศรษฐกิจมั่นคง ชุมชนเข้มแข็ง การบริหารมีส่วนร่วม ส่งเสริมการเรียนรู้ เอาใจใส่สิ่งแวดล้อม”

๒.๒ ยุทธศาสตร์ขององค์การบริหารส่วนตำบลบ้านน้ำบ่อ กำหนดไว้ ๗ ยุทธศาสตร์

ยุทธศาสตร์ที่ ๑ พัฒนาและเสริมสร้างความเข้มแข็งของระบบเศรษฐกิจชุมชนและแก้ปัญหาความยากจน

ยุทธศาสตร์ที่ ๒ พัฒนาคนและสังคมให้มีคุณภาพ

ยุทธศาสตร์ที่ ๓ พัฒนาการกีฬาสู่ความเป็นเลิศและส่งเสริมการท่องเที่ยว

ยุทธศาสตร์ที่ ๔ การบริหารจัดการที่ดี

ยุทธศาสตร์ที่ ๕ พัฒนาโครงสร้างพื้นฐานให้ได้มาตรฐาน

ยุทธศาสตร์ที่ ๖ จัดการทรัพยากรธรรมชาติและสิ่งแวดล้อมอย่างยั่งยืน

ยุทธศาสตร์ที่ ๗ ส่งเสริมการรักษาความมั่นคงและเสริมสร้างสันติสุข

๒.๓ เป้าประสงค์

๑. มีระบบโครงสร้างพื้นฐานที่สามารถตอบสนองความต้องการของประชาชน

๒. ประชาชนมีคุณภาพชีวิตที่ดีขึ้น

๓. สามารถสร้างสังคมที่เข้มแข็งและปลอดภัย

๔. มีสิ่งแวดล้อมที่ดี และมีทรัพยากรธรรมชาติที่อุดมสมบูรณ์

๕. พัฒนาการบริหารจัดการให้มีประสิทธิภาพและประสิทธิผล

๖. องค์กรและประชาชน มีส่วนร่วมจัดการศึกษา

๗. สามารถป้องกันและบรรเทาสาธารณภัยได้ทันถ่วงที

๒.๔ ตัวชี้วัด

๑. จำนวนประชาชนที่มีอาชีพและรายได้เพิ่มขึ้น

๒. จำนวนประชากรในตำบลมีสุขภาพร่างกายแข็งแรง

๓. จำนวนกิจกรรมทางศาสนา วัฒนธรรม ประเพณีและภูมิปัญญาท้องถิ่นได้รับการสืบทอด

๔. จำนวนลานกีฬาที่ได้มาตรฐานเพิ่มขึ้น

๕. พัฒนาระบบการปฏิบัติงานได้มาตรฐาน

๖. จำนวนถนนในตำบลที่ได้มาตรฐาน

๗. จำนวนครัวเรือนในตำบลมีไฟฟ้าใช้

๘. จำนวนครัวเรือนมีน้ำใช้เพื่อการอุปโภค บริโภค

๙. จำนวนประชากรที่มีส่วนร่วมในการรักษาสภาพแวดล้อมให้น่าอยู่
๑๐. จำนวนชุมชนที่ได้รับการกำจัดขยะมูลฝอยและสิ่งปฏิกูล
๑๑. จำนวนกิจกรรมการรักษาความปลอดภัยในชีวิตและทรัพย์สิน
๑๒. จำนวนประชากรที่มีส่วนร่วมในการรักษาความปลอดภัยในชีวิตและทรัพย์สิน

๒.๕ ค่าเป้าหมาย

๑. ประชาชนมีอาชีพและรายได้
๒. ชุมชนมีความเข้มแข็ง
๓. ประชาชนมีสุขภาพที่ดี
๔. ส่งเสริมการศึกษาให้ประชาชนมีคุณธรรม จริยธรรม อนุรักษ์วัฒนธรรม ประเพณีและภูมิปัญญาท้องถิ่น
๕. การบริหารจัดการที่ดี
๖. มีระบบสาธารณูปโภค สาธารณูปการ และจัดให้มีการบำรุงรักษาทางบก ทางน้ำ และขยายเขตไฟฟ้า ประปา
๗. ชุมชนมีสภาพแวดล้อมที่ดี

๒.๖ กลยุทธ์

ยุทธศาสตร์ที่ ๑ พัฒนาและเสริมสร้างความเข้มแข็งของระบบเศรษฐกิจชุมชนและแก้ปัญหาความยากจน ประกอบด้วย ๕ กลยุทธ์

๑. ส่งเสริมสนับสนุนการสร้างงานสร้างอาชีพให้กับประชาชนในท้องถิ่นตามแนวทางปรัชญาเศรษฐกิจพอเพียง

๒. ส่งเสริมและสนับสนุนอาชีพด้านการเกษตร และปศุสัตว์ ตามแนวทางเกษตรทฤษฎีใหม่ ศูนย์รวมอุตสาหกรรมอาหารฮาลาล

๓. ส่งเสริมโครงการตามแนวพระราชดำริ

๔. สร้างความเข้มแข็งให้กลุ่มเศรษฐกิจและสังคมในชุมชน/หมู่บ้าน โดยวิธีการสหกรณ์เป็นแนวทางในการดำเนินงาน

๕. พัฒนามาตรฐานผลิตภัณฑ์และส่งเสริมการตลาดสินค้า OTOP

ยุทธศาสตร์ที่ ๒ พัฒนาคนและสังคมให้มีคุณภาพ ประกอบด้วย ๑๐ กลยุทธ์

๑. ส่งเสริมสนับสนุนการจัดการศึกษาทั้งในระบบและนอกระบบทุกระดับ

๒. ส่งเสริม สนับสนุนการใช้สื่อนวัตกรรมเทคโนโลยีเพื่อการศึกษา

๓. ส่งเสริม สนับสนุนการพัฒนาเด็ก เยาวชนและประชาชนให้มีคุณธรรมนำความรู้เกิด

ภูมิคุ้มกัน

๔. ส่งเสริมทำนุบำรุงศาสนา ศาสนสถาน ศาสนพิธีต่างๆ

๕. ส่งเสริมบำรุงรักษาศิลปะ จารีตประเพณี ศิลปวัฒนธรรมอันดีของท้องถิ่นและภูมิปัญญา

ท้องถิ่น

๖. ส่งเสริมและสนับสนุนให้เกิดความเข้มแข็งของประชาชนโดยทั่วไปชุมชนและสถาบัน

ครอบครัว

๗. ส่งเสริมและสนับสนุนการพัฒนาคุณภาพชีวิตและการคุ้มครองเด็ก สตรี เยาวชน ผู้สูงอายุ ผู้พิการ ผู้ด้อยโอกาส

๘. ควบคุมและป้องกันการแพร่ระบาดของยาเสพติดตลอดถึงการบำบัดฟื้นฟูทั้งทางด้านร่างกายและจิตใจแก่ผู้ติดยาเสพติด

๙. ส่งเสริมการป้องกันและการควบคุมโรคติดต่อ

๑๐. ส่งเสริมและสนับสนุนพัฒนาบุคลากรรองรับการเข้าสู่ประชาคมอาเซียน

ยุทธศาสตร์ที่ ๓ พัฒนาการกีฬาสู่ความเป็นเลิศและส่งเสริมการท่องเที่ยว ประกอบด้วย ๓ กลยุทธ์

๑. ส่งเสริมสนับสนุนกิจกรรมด้านกีฬากีฬา การออกกำลังกายและกิจกรรมนันทนาการ

๒. ส่งเสริมสนับสนุนการก่อสร้างและปรับปรุงสนามกีฬา

๓. ส่งเสริมสนับสนุนการประชาสัมพันธ์แหล่งท่องเที่ยวและปรับปรุงพัฒนาสถานที่ท่องเที่ยว

ทุกประเภท

ยุทธศาสตร์ที่ ๔ การบริหารจัดการที่ดี ประกอบด้วย ๗ กลยุทธ์

๑. ส่งเสริมสวัสดิการ และการพัฒนาศักยภาพบุคลากรภายในองค์กร

๒. พัฒนา ปรับปรุงจัดหาเครื่องมือ เครื่องใช้ และพัฒนาสถานที่การปฏิบัติงาน

๓. พัฒนา ปรับปรุงระบบบริหารจัดการองค์กรตามหลักการบริหารจัดการบ้านเมืองที่ดี

๔. พัฒนาและสร้างระบบการให้บริการที่ทันสมัยรวดเร็วและมีประสิทธิภาพและลด

ขั้นตอนการทำงาน

๕. พัฒนาส่งเสริมระบบประชาสัมพันธ์การดำเนินงานขององค์กร

๖. เสริมสร้างการเรียนรู้ ปลูกจิตสำนึก ค่านิยมวัฒนธรรมประชาธิปไตย และธรรมาภิบาลแก่เยาวชนและประชาชนทุกระดับ

๗. ส่งเสริมการบริหารจัดการแบบบูรณาการระหว่างองค์กรปกครองส่วนท้องถิ่นและหน่วยงานส่วนราชการ

ยุทธศาสตร์ที่ ๕ การพัฒนาโครงสร้างพื้นฐานให้ได้มาตรฐาน ประกอบด้วย ๔ กลยุทธ์

๑. ก่อสร้าง บุกเบิก ปรับปรุง ถนน สะพาน ทางเท้า ระบบจราจรและระบบระบายน้ำ

๒. ปรับปรุง ซ่อมแซม ถนน สะพาน ระบบจราจรและระบบระบายน้ำ

๓. ขยายเขตไฟฟ้า ไฟฟ้าสาธารณะ แหล่งน้ำอุปโภคบริโภค และระบบประปา

๔. ปรับปรุง ซ่อมแซม ไฟฟ้า ไฟฟ้าสาธารณะ แหล่งน้ำอุปโภคบริโภคและระบบประปา

ยุทธศาสตร์ที่ ๖ จัดการทรัพยากรธรรมชาติและสิ่งแวดล้อมอย่างยั่งยืน ประกอบด้วย ๕ กลยุทธ์

๑. ส่งเสริมคุ้มครอง ดูแล และบำรุงรักษาทรัพยากรธรรมชาติและสิ่งแวดล้อมอย่างยั่งยืน

๒. ส่งเสริมสนับสนุนให้ประชาชนมีจิตสำนึกในการร่วมกันอนุรักษ์ทรัพยากรธรรมชาติและสิ่งแวดล้อม

๓. ปรับปรุงภูมิทัศน์ในเขตตำบล

๔. จัดระบบกำจัดขยะและสิ่งปฏิกูลและระบบบำบัดน้ำเสีย

๕. ส่งเสริมสนับสนุนการพัฒนากระบวนการจัดการและป้องกันภัยพิบัติ

ยุทธศาสตร์ที่ ๗ ส่งเสริมการรักษาความมั่นคงและเสริมสร้างสันติสุข ประกอบด้วย ๒ กลยุทธ์

๑. พัฒนาระบบป้องกันภัยให้มีประสิทธิภาพและทันสมัย

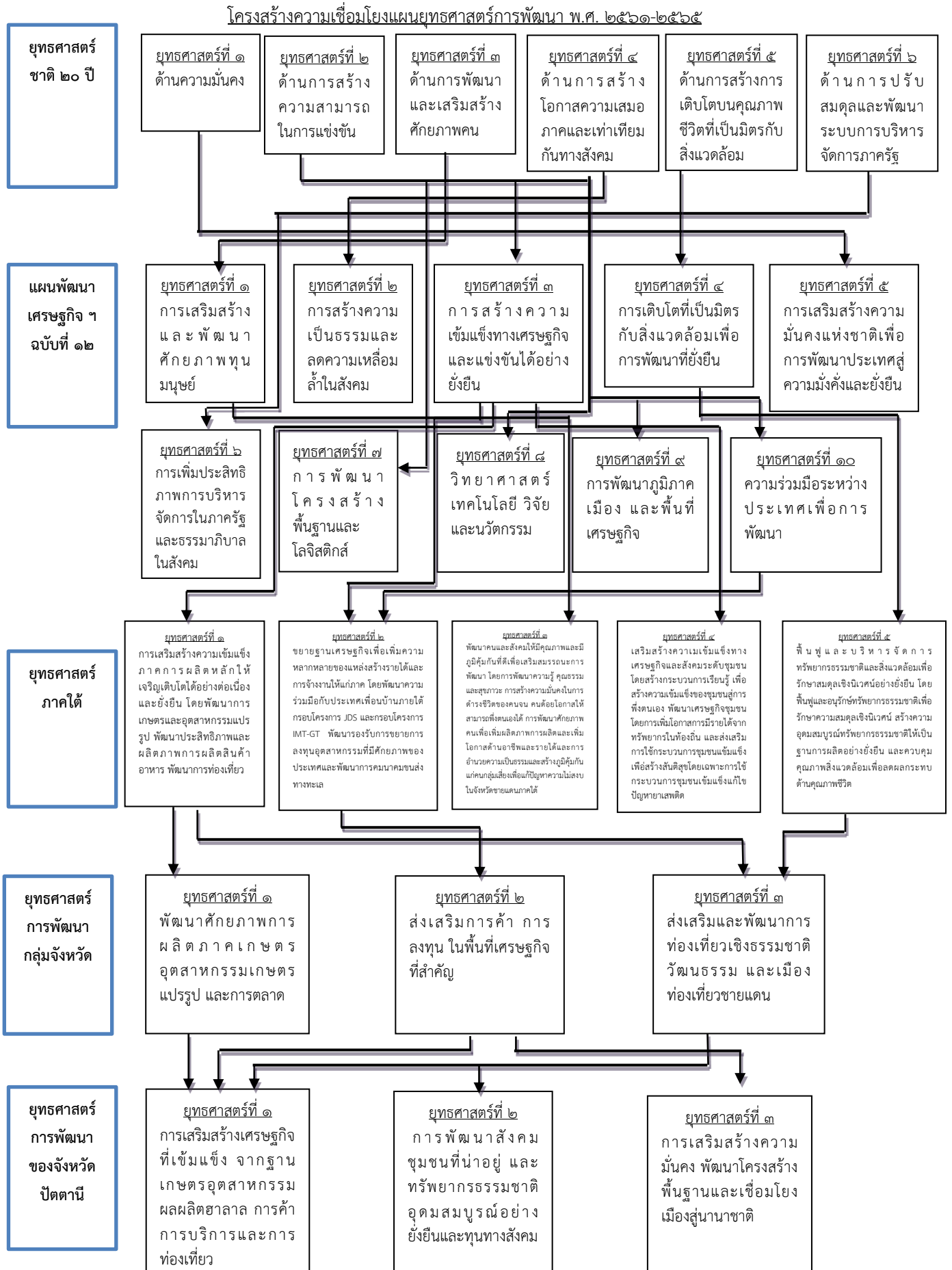
๒. ส่งเสริมความรู้ความเข้าใจในการป้องกันและรักษาความปลอดภัยในชีวิตและทรัพย์สินของประชาชน

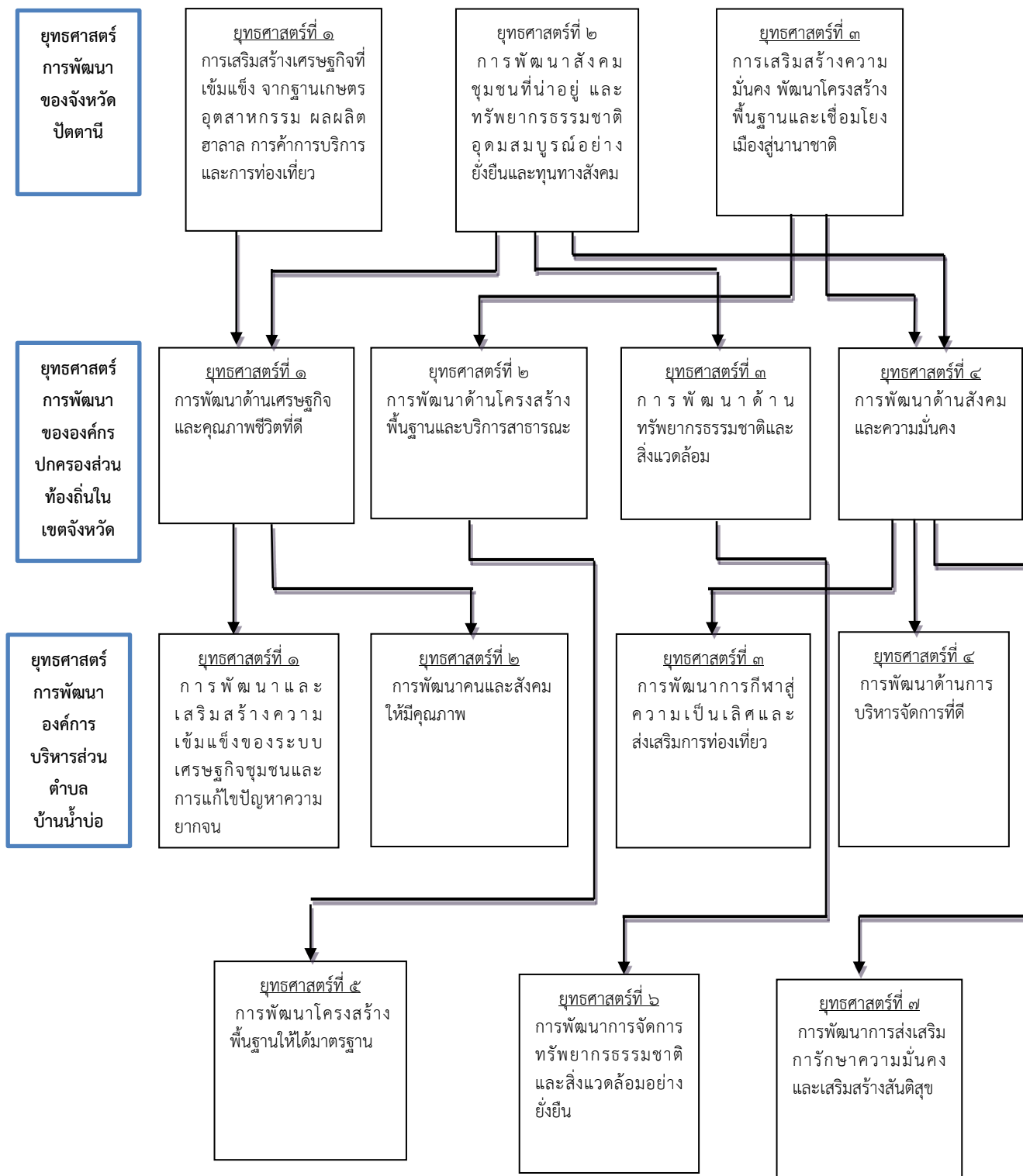
๒.๗ จุดยืนทางยุทธศาสตร์

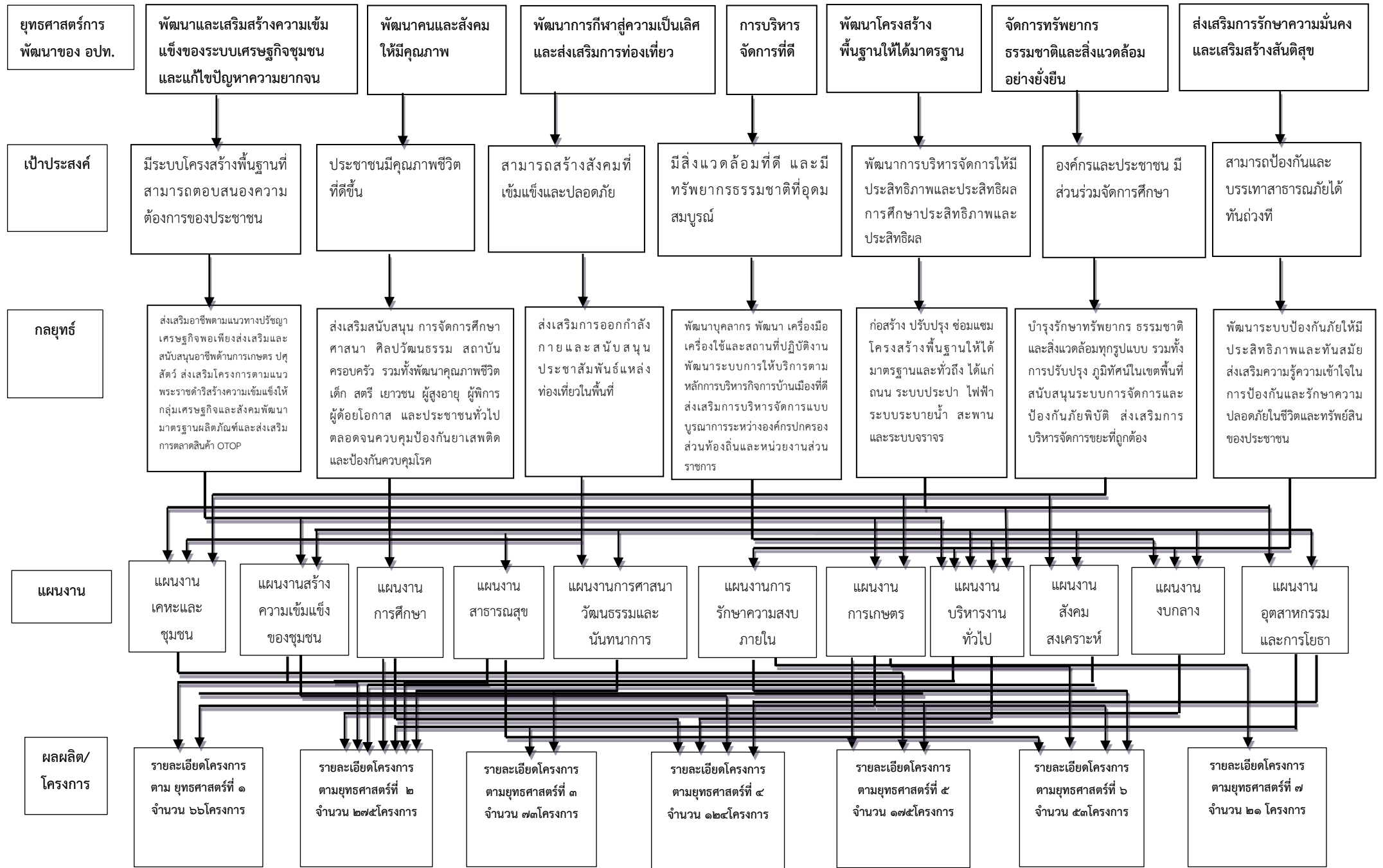
การกำหนดจุดยืนทางยุทธศาสตร์ (Positioning) ขององค์การบริหารส่วนตำบลท่าข้าม จากประเด็นความเชื่อมโยงยุทธศาสตร์การพัฒนากลุ่มจังหวัดภาคใต้ แผนพัฒนาพื้นที่พิเศษ ๕ จังหวัดชายแดนภาคใต้ และยุทธศาสตร์จังหวัด จะเห็นได้ว่ามีความเชื่อมโยงกันอย่างชัดเจนในการนำมาเป็นแนวทางกำหนดประเด็นยุทธศาสตร์การพัฒนาขององค์การบริหารส่วนตำบลท่าข้าม ซึ่งกำหนดประเด็นยุทธศาสตร์การพัฒนาใน การเสริมสร้างความมั่นคงด้านอาชีพและรายได้แก่ผู้มีรายได้น้อย การพัฒนาคุณภาพคนเพื่อสร้างโอกาสมีงานทำ และยกระดับคุณภาพชีวิต การเสริมสร้างความเข้มแข็งทางเศรษฐกิจ ใช้ทรัพยากรที่มีอยู่ภายในชุมชนอย่างคุ้มค่าและเกิดประโยชน์สูงสุด ซึ่งจะนำไปสู่การพัฒนาเพื่อประโยชน์สุขที่ยั่งยืนของชุมชนตามหลักปรัชญาของเศรษฐกิจพอเพียง

๒.๘ ความเชื่อมโยงของยุทธศาสตร์ในภาพรวม

การจัดทำแผนพัฒนาท้องถิ่นขององค์การบริหารส่วนตำบลตาโลอ้ายร์ มีความเชื่อมโยงของยุทธศาสตร์ ในภาพรวม ดังนี้







๓.การวิเคราะห์เพื่อพัฒนาท้องถิ่น

๓.๑ การวิเคราะห์ศักยภาพเพื่อประเมินสภาพการพัฒนาในปัจจุบันและโอกาสพัฒนาในอนาคตขององค์การบริหารส่วนตำบลบ้านน้ำบ่อ

การวิเคราะห์ศักยภาพเพื่อประเมินสภาพการพัฒนาในปัจจุบัน และโอกาสในการพัฒนาในอนาคตขององค์การบริหารส่วนตำบลบ้านน้ำบ่อ เป็นการประเมินถึงโอกาสและภาวะคุกคามหรือข้อจำกัดอันเป็นสภาวะแวดล้อมภายนอกที่มีผลต่อการพัฒนาท้องถิ่น รวมถึงจุดแข็งและจุดอ่อนของท้องถิ่น อันเป็นสภาวะแวดล้อมภายในขององค์กรปกครองส่วนท้องถิ่น โดยใช้เทคนิคการ SWOT Analysis เพื่อพิจารณาศักยภาพการพัฒนาของแต่ละยุทธศาสตร์ โดยกำหนดค่าการให้คะแนน เป็น ๔ ระดับในแต่ละด้านดังนี้

ด้าน	มาก	ปานกลาง	น้อย	ไม่มี
จุดแข็ง	๓	๒	๑	๐
จุดอ่อน	-๓	-๒	-๑	๐
โอกาส	๓	๒	๑	๐
อุปสรรค/ข้อจำกัด	-๓	-๒	-๑	๐

๑.ศักยภาพการพัฒนาสังคมและทรัพยากรมนุษย์

จุดแข็ง(Strength=S)

๑.ด้านการบริหารจัดการ ผู้นำ ผู้บริหาร สนับสนุนแนวคิดและกำหนดนโยบายการพัฒนาในด้านสังคมและทรัพยากรมนุษย์อย่างต่อเนื่อง

๒.งบประมาณ ต้นทุนการดำเนินงาน โดยเฉลี่ยอยู่ในระดับที่ไม่สูงมาก

๓.เทคนิคการทำงานส่วนมาก เป็นงานที่ไม่ต้องใช้เทคนิคและวิธีการทำงานในระดับสูง

จุดอ่อน(Weakness=W)

๑.ไม่มีบุคลากรที่มีความชำนาญเฉพาะด้านมารับผิดชอบงานด้านสาธารณสุขและงานด้านกีฬาและนันทนาการ

๒.ระบบฐานข้อมูลทั้งข้อมูล จปฐ. และข้อมูล กชช ๒ค. ด้านการศึกษา กีฬาและนันทนาการด้านสาธารณสุข รวมถึงด้านสังคมสงเคราะห์ประชาชนยังให้ข้อมูลที่คลาดเคลื่อนอยู่

โอกาส(Opportunity=O)

๑.ยุทธศาสตร์การพัฒนาคณะผู้สังคมแห่งการเรียนรู้ตลอดชีวิตอย่างยั่งยืนของแผนพัฒนาเศรษฐกิจและสังคมแห่งชาติ ฉบับที่ ๑๑

๒.ยุทธศาสตร์การพัฒนาคณะสังคมและยกระดับคุณภาพชีวิตสู่การพึ่งพาตนเองได้เป็นยุทธศาสตร์การพัฒนาของจังหวัดปัตตานี (พ.ศ.๒๕๕๙ – ๒๕๖๒)

อุปสรรคหรือข้อจำกัด(Threat=T)

๑.การแก้ไขปัญหาด้านด้านสังคมและทรัพยากรมนุษย์ เป็นงานที่ต้องอาศัยความร่วมมือจากหลายๆ ส่วนที่ต้องประสานงานกัน ถึงจะเกิดผลสัมฤทธิ์

๒.สถานการณ์ความไม่สงบในพื้นที่ ๓ จังหวัดชายแดนภาคใต้

สรุปคะแนนการวิเคราะห์ศักยภาพการพัฒนาสังคมและทรัพยากรมนุษย์

ด้าน	มาก	ปานกลาง	น้อย	ไม่มี
จุดแข็ง	๓			
จุดอ่อน		-๑		
โอกาส	๓			
อุปสรรค/ข้อจำกัด		-๒		
รวมคะแนนศักยภาพ=๓-๑+๓-๒ =๓ คะแนน (มีศักยภาพโดยรวมมาก)				

๒.ศักยภาพการพัฒนาด้านเศรษฐกิจ**จุดแข็ง(Strength=S)**

๑.ด้านการบริหารจัดการ ผู้นำ ผู้บริหาร สนับสนุนแนวคิดและกำหนดนโยบายการพัฒนาในด้านการพัฒนาด้านเศรษฐกิจอย่างต่อเนื่อง

๒.งบประมาณ ต้นทุนการดำเนินงาน โดยเฉลี่ยอยู่ในระดับที่ไม่สูงมาก

๓.เทคนิคการทำงาน ส่วนมาก เป็นงานที่ไม่ต้องใช้เทคนิคและวิธีการทำงานในระดับสูง

จุดอ่อน(Weakness=W)

๑.ระบบฐานข้อมูลทั้งข้อมูล จปฐ. และข้อมูล กชช ๒ค. ในด้านเศรษฐกิจและความยากจนไม่ถูกต้อง ไม่ชัดเจน ประชาชนให้ข้อมูลที่คลาดเคลื่อน

โอกาส(Opportunity=O)

๑.ยุทธศาสตร์การปรับโครงสร้างเศรษฐกิจสู่การเติบโตอย่างมีคุณภาพและยั่งยืนตามแผนพัฒนาเศรษฐกิจและสังคมแห่งชาติ ฉบับที่ ๑๑ (พ.ศ.๒๕๕๕ - ๒๕๕๙)

๒.เป็นนโยบายรัฐบาลในปีแรก ตามคำแถลงนโยบายของคณะรัฐมนตรี พลเอกประยุทธ์ จันทร์โอชา นายกรัฐมนตรี ในด้านการลดความเหลื่อมล้ำของสังคม และการสร้างโอกาสการเข้าถึงบริการของรัฐ การศึกษา และเรียนรู้ การทะนุบำรุงศาสนา ศิลปะและวัฒนธรรม การยกระดับคุณภาพบริการด้านสาธารณสุข และสุขภาพของประชาชน และการเพิ่มศักยภาพทางเศรษฐกิจของประเทศ

๓.การเอาชนะความยากจนเป็นยุทธศาสตร์การพัฒนาจังหวัดปัตตานี โอกาสที่จะได้ขอรับการสนับสนุนงบประมาณ รวมถึงการบูรณาการการทำงานมีมาก

อุปสรรคหรือข้อจำกัด(Threat=T)

๑.การแก้ไขปัญหาด้านเศรษฐกิจและความยากจน เป็นงานที่ต้องอาศัยความร่วมมือจากหลายๆ ส่วนที่ต้องประสานงานกัน ถึงจะเกิดผลสัมฤทธิ์

๒.สถานการณ์ความไม่สงบในพื้นที่ ๓ จังหวัดชายแดนภาคใต้

สรุปคะแนนการวิเคราะห์ศักยภาพการพัฒนาด้านเศรษฐกิจ

ด้าน	มาก	ปานกลาง	น้อย	ไม่มี
จุดแข็ง	๓			
จุดอ่อน		-๑		
โอกาส	๓			
อุปสรรค/ข้อจำกัด			-๒	
รวมคะแนนศักยภาพ=๓-๑+๓-๒= ๓ คะแนน (มีศักยภาพโดยรวมมาก)				

๓. ศักยภาพการส่งเสริมศาสนา และอนุรักษ์ ศิลปะ ประเพณีวัฒนธรรม ภูมิปัญญาท้องถิ่น**จุดแข็ง(Strength=S)**

๑.ด้านการบริหารจัดการ ผู้นำ ผู้บริหาร สนับสนุนแนวคิดและกำหนดนโยบายการพัฒนาในด้านการส่งเสริมศาสนา และอนุรักษ์ ศิลปะ ประเพณีวัฒนธรรม ภูมิปัญญาท้องถิ่น

๒.งบประมาณ ต้นทุนการดำเนินงาน โดยเฉลี่ยอยู่ในระดับที่ไม่สูง

๓.เทคนิคการทำงาน ส่วนมาก เป็นงานที่ไม่ต้องใช้เทคนิคและวิธีการทำงานในระดับสูง

จุดอ่อน(Weakness=W)

๑.ระบบฐานข้อมูลทั้งข้อมูล จปฐ. และข้อมูล กชช ๒ค. ในด้านส่งเสริมศาสนา และอนุรักษ์ ศิลปะ ประเพณีวัฒนธรรม ภูมิปัญญาท้องถิ่น ยังไม่ถูกต้อง ไม่ชัดเจนและประชาชนยังให้ข้อมูลที่คลาดเคลื่อน

โอกาส(Opportunity=O)

๑.การแก้ไขปัญหาด้านสังคมเป็นยุทธศาสตร์การพัฒนาระดับชาติที่รัฐบาลส่งเสริม โอกาสที่จะได้ขอรับการสนับสนุนงบประมาณมีมาก

๒.ยุทธศาสตร์ด้านการพัฒนาคนและสังคมให้มีคุณภาพเป็นยุทธศาสตร์ที่จังหวัดปัตตานีให้ความสำคัญ (กลยุทธ์ข้อที่ ๓ ในการอนุรักษ์ประเพณี วัฒนธรรมและภูมิปัญญาท้องถิ่น)

อุปสรรคหรือข้อจำกัด(Threat=T)

๑.การดำเนินงานด้านการส่งเสริมศาสนา และอนุรักษ์ ศิลปะ ประเพณีวัฒนธรรม ภูมิปัญญาท้องถิ่น เป็นงานที่ต้องอาศัยความร่วมมือจากหลายส่วนที่ต้องประสานงานกัน ถึงจะเกิดผลสัมฤทธิ์

สรุปคะแนนการวิเคราะห์ศักยภาพการส่งเสริมศาสนา และอนุรักษ์ ศิลปะ ประเพณี วัฒนธรรม ภูมิปัญญาท้องถิ่น

ด้าน	มาก	ปานกลาง	น้อย	ไม่มี
จุดแข็ง	๓			
จุดอ่อน			-๑	
โอกาส		๒		
อุปสรรค/ข้อจำกัด			-๑	
รวมคะแนนศักยภาพ=๓-๑+๒-๑= ๓ คะแนน (มีศักยภาพโดยรวมมาก)				

๔. ศักยภาพการพัฒนาส่งเสริมความปลอดภัยในชีวิตและทรัพย์สินของประชาชน**จุดแข็ง(Strength=S)**

๑.ด้านการบริหารจัดการ ผู้นำ ผู้บริหาร สนับสนุนแนวคิดและกำหนดนโยบายการพัฒนาในด้านการส่งเสริมความปลอดภัยในชีวิตและทรัพย์สินของประชาชน

จุดอ่อน(Weakness=W)

๑.ระบบฐานข้อมูลทั้งข้อมูล จปฐ. และข้อมูล กชช ๒ค. ในด้านการส่งเสริมความปลอดภัยในชีวิตและทรัพย์สินของประชาชน ยังไม่ถูกต้อง ไม่ชัดเจนและประชาชนยังให้ข้อมูลที่คลาดเคลื่อน

๒.ยังไม่มีบุคลากรที่มีความชำนาญเฉพาะด้านมารับผิดชอบงานการส่งเสริมความปลอดภัยในชีวิตและทรัพย์สินของประชาชน

๓.เทคนิคการทำงาน ส่วนมาก เป็นงานที่ต้องใช้เทคนิคและวิธีการทำงานในระดับสูง

โอกาส(Opportunity=O)

๑.ยุทธศาสตร์การเสริมสร้างความปลอดภัยและความมั่นคงเป็นยุทธศาสตร์ที่ทางจังหวัดปัตตานีให้ความสำคัญ

อุปสรรคหรือข้อจำกัด(Threat=T)

๑.สถานการณ์ความไม่สงบในพื้นที่ ๓ จังหวัดชายแดนภาคใต้
๒.มีระเบียบกฎหมายที่เกี่ยวข้อง ค่อนข้างมากทำให้การดำเนินงานไม่คล่องตัว เกิดความล่าช้าในการทำงาน

สรุปคะแนนการวิเคราะห์ศักยภาพการส่งเสริมความปลอดภัยในชีวิตและทรัพย์สินของประชาชน

ด้าน	มาก	ปานกลาง	น้อย	ไม่มี
จุดแข็ง		๒		
จุดอ่อน			-๒	
โอกาส	๓			
อุปสรรค/ข้อจำกัด			-๑	
รวมคะแนนศักยภาพ=๒-๒+๓-๑= ๒ คะแนน (มีศักยภาพโดยรวมปานกลาง)				

๕.ศักยภาพการพัฒนาการบริหารจัดการบ้านเมืองที่ดี**จุดแข็ง(Strength=S)**

๑.ด้านการบริหารจัดการ ผู้นำ ผู้บริหาร สนับสนุนแนวคิดและกำหนดนโยบายการพัฒนาในด้านการบริหารจัดการบ้านเมืองที่ดี

๒.งบประมาณ ต้นทุนการดำเนินงาน โดยเฉลี่ยอยู่ในระดับที่ไม่สูง

๓.เทคนิคการทำงาน ส่วนมาก เป็นงานที่ไม่ต้องใช้เทคนิคและวิธีการทำงานในระดับสูง

จุดอ่อน(Weakness=W)

๑.ประชาชนยังขาดความสนใจในเรื่องการเมืองการปกครอง

๒.ประชาชนยังไม่เข้าใจบทบาทของตนเองในการพัฒนาท้องถิ่น

โอกาส(Opportunity=O)

๑.ยุทธศาสตร์การสร้างความเป็นธรรมในสังคม เป็นไปตามแผนพัฒนาตามแผนพัฒนาเศรษฐกิจและสังคมแห่งชาติ ฉบับที่ ๑๑ (พ.ศ.๒๕๕๕ - ๒๕๕๙)

๒.ยุทธศาสตร์ด้านการพัฒนาคนและสังคมให้มีคุณภาพเป็นยุทธศาสตร์ที่จังหวัดปัตตานีให้ความสำคัญ (กลยุทธ์ข้อที่ ๗ ในด้านการเสริมสร้างการบริหารกิจการบ้านเมืองที่ดี)

อุปสรรคหรือข้อจำกัด(Threat=T)

๑.การพัฒนาด้านการเมือง การบริหาร เป็นงานที่ต้องอาศัยความร่วมมือจากหลายๆส่วนที่ต้องประสานงานกัน ถึงจะเกิดผลสัมฤทธิ์

๒.การพัฒนาด้านการเมือง การบริหาร เป็นงานที่ต้องอาศัยจิตสำนึก เกี่ยวกับการใช้ดุลพินิจส่วนบุคคล จึงเป็นงานที่ค่อนข้างจะคาดเดาผลงานได้ยาก

สรุปคะแนนการวิเคราะห์ศักยภาพการบริหารจัดการบ้านเมืองที่ดี

ด้าน	มาก	ปานกลาง	น้อย	ไม่มี
จุดแข็ง	๓			
จุดอ่อน		-๒		
โอกาส	๓			
อุปสรรค/ข้อจำกัด			-๑	
รวมคะแนนศักยภาพ=๓-๒+๓-๑= ๓ คะแนน (มีศักยภาพโดยรวมมาก)				

๖. ศักยภาพการพัฒนาด้านโครงสร้างพื้นฐาน

จุดแข็ง(Strength=S)

๑.ด้านการบริหารจัดการ ผู้นำ ผู้บริหาร สนับสนุนแนวคิดและกำหนดนโยบายการพัฒนาในด้านการพัฒนาด้านโครงสร้างพื้นฐาน

จุดอ่อน(Weakness=W)

๑.บุคลากร องค์กรบริหารส่วนตำบลบ้านน้ำบ่อ ไม่มีบุคลากรที่มีความชำนาญด้านงานช่างตามแผนอัตรากำลังที่มีอยู่

๒.งบประมาณ ต้นทุนการดำเนินงาน โดยเฉลี่ยอยู่ในระดับที่สูง

โอกาส(Opportunity=O)

๑.รัฐธรรมนูญแห่งราชอาณาจักรไทย ให้การสนับสนุนการดำเนินงานของท้องถิ่น ไม่ว่าจะเป็นด้านเศรษฐกิจท้องถิ่น ระบบสาธารณสุข สาธารณูปการ เป็นต้น

๒.พระราชบัญญัติกำหนดแผนและขั้นตอนการกระจายอำนาจให้แก่องค์กรปกครองส่วนท้องถิ่นมีหน้าที่ในการจัดระบบบริการสาธารณะ เพื่อประโยชน์ของประชาชนในท้องถิ่น โดยที่หน่วยงานส่วนกลางและส่วนภูมิภาค ส่งเสริมและสนับสนุนการถ่ายโอนภารกิจให้แก่ อบต.

อุปสรรคหรือข้อจำกัด(Threat=T)

๑.สถานการณ์ความไม่สงบในพื้นที่ ๓ จังหวัดชายแดนภาคใต้

๒.มีระเบียบกฎหมายที่เกี่ยวข้อง ค่อนข้างมากทำให้การดำเนินงานไม่คล่องตัว เกิดความล่าช้าในการทำงาน

สรุปคะแนนการวิเคราะห์ศักยภาพด้านโครงสร้างพื้นฐาน

ด้าน	มาก	ปานกลาง	น้อย	ไม่มี
จุดแข็ง		๒		
จุดอ่อน			-๑	
โอกาส	๓			
อุปสรรค/ข้อจำกัด		-๒		
รวมคะแนนศักยภาพ=๒-๑+๓-๒= ๒ คะแนน (มีศักยภาพโดยรวมปานกลาง)				

๗. ศักยภาพการพัฒนาด้านทรัพยากรธรรมชาติและสิ่งแวดล้อม

จุดแข็ง(Strength=S)

๑.ด้านการบริหารจัดการ ทางคณะผู้บริหาร รวมถึงสมาชิกสภาอบต.บ้านน้ำบ่อ สนับสนุนแนวคิดและกำหนดนโยบายการพัฒนาด้านทรัพยากรธรรมชาติและสิ่งแวดล้อม

๒. งบประมาณ ต้นทุนการดำเนินงาน โดยเฉลี่ยอยู่ในระดับที่ไม่สูง

จุดอ่อน(Weakness=W)

๑. ประชาชนยังขาดความสนใจในเรื่องการจัดการทรัพยากรธรรมชาติและสิ่งแวดล้อม
๒. ประชาชนยังขาดความรู้ในการอนุรักษ์ทรัพยากรธรรมชาติและสิ่งแวดล้อม

โอกาส(Opportunity=O)

๑. ยุทธศาสตร์การจัดการทรัพยากรธรรมชาติและสิ่งแวดล้อมอย่างยั่งยืน เป็นยุทธศาสตร์การพัฒนาตามแผนพัฒนาเศรษฐกิจและสังคมแห่งชาติ ฉบับที่ ๑๑ (พ.ศ.๒๕๕๕ – ๒๕๕๙)
๒. ยุทธศาสตร์การจัดการทรัพยากรธรรมชาติและสิ่งแวดล้อมเพื่อเป็นฐานการพัฒนาอย่างยั่งยืน เป็นยุทธศาสตร์ที่จังหวัดปัตตานีให้ความสำคัญ

อุปสรรคหรือข้อจำกัด(Threat=T)

๑. ขาดการบูรณาการและการประสานงานที่ดี ในหน่วยงานที่เกี่ยวข้อง